

$$\sum_{n=0}^{\infty} \frac{x^n}{n!}$$

$$\sum_{n=0}^{\infty} \frac{x^n}{n!}$$

→P

ORTEC Workforce Scheduling 7

# Benutzerhandbuch

## BI Support



Mai 2026

© Copyright 2026 ORTEC. Alle Rechte vorbehalten.

Kein Teil dieser Publikation darf ohne ausdrückliche Genehmigung von ORTEC oder einer ORTEC-Tochtergesellschaft in irgendeiner Form oder zu irgendeinem Zweck vervielfältigt oder übertragen werden.

ORTEC Workforce Scheduling und andere Warenzeichen, Handelsnamen, Dienstleistungsmarken, Logos und andere Unterscheidungszeichen von ORTEC B.V., die in dieser Publikation gezeigt werden, sind durch niederländisches Recht und andere anwendbare Gesetzgebungen geschützt. Jede unerlaubte Nutzung oder Reproduktion ist strengstens untersagt.

Alle anderen erwähnten Produkt- und Dienstleistungsnamen sind Marken der jeweiligen Unternehmen.

$$\sum_{n=0}^{\infty} \frac{x^n}{n!}$$

$$\sum_{n=0}^8 \frac{x^n}{n!}$$



# Inhaltsverzeichnis

1	<b>Einführung</b>	1
2	<b>Hintergrund</b>	2
2.1	Positionierung der BI-Unterstützung	2
2.2	Brücken, Dimensionen, Fakten und Beispielansichten	3
2.3	ORTEC WS Settings Manager	4
2.4	Daten aktualisieren	4
3	<b>Kurzbeschreibung Views Workforce Scheduling DataMart</b>	6
4	<b>Ansichten in Workforce Scheduling DataMart</b>	9
4.1	View DIM_US_Account	9
4.2	View DIM_US_Account_Category	9
4.3	View DIM_US_Activity_Type	10
4.4	View DIM_US_Cost_Center	10
4.5	Ansicht DIM_US_Datum	11
4.6	View DIM_US_Department	11
4.7	View DIM_US_Employee	12
4.8	View DIM_US_Location	12
4.9	View DIM_US_Positions	13
4.10	View DIM_US_Property	13
4.11	View DIM_US_Time	13
4.12	View DIM_US_Workstation	14
4.13	View FACT_US_Account_Entry	14
4.14	View FACT_US_Assigned_Activity	15
4.15	View FACT_US_Assigned_Shift	16
4.16	View FACT_US_Budget_Line	17
4.17	View FACT_US_Cyclical_Activity	17
4.18	View FACT_US_Cyclical_Shift	18
4.19	View FACT_US_Demand_Activity	19
4.20	View FACT_US_Demand_Shift	20
4.21	View FACT_US_Department_Entry	20
4.22	View FACT_US_Department_Property	21
4.23	View FACT_US_Employee_Availability	21
4.24	View FACT_US_Employee_Illness	21
4.25	View FACT_US_Employee_Property	22
4.26	View FACT_US_Employee_Reassignment	22
4.27	View FACT_US_Employee_Request	22
4.28	View FACT_US_Employee_Sick_Leave	22
4.29	View FACT_US_Employee_Violation	23
4.30	View FACT_US_Published_Activity	23
4.31	View FACT_US_Published_Shift	24
4.32	View FACT_US_Schedule_Status	24
4.33	View FACT_US_Vacant_Activity	25
4.34	View FACT_US_Vacant_Shift	26
4.35	View BRDG_US_Cost_Center_Hierarchy	27
4.36	View BRDG_US_Department_Hierarchy	27
4.37	View BRDG_US_Location_Hierarchy	27
4.38	View EX_US_Account_Entry	28

$e^x$

$\frac{1}{\pi}$

$(k!)^4$

$\pi$

4.39 View EX\_US\_Assigned\_Shift

29

# 1 Einführung

Viele wertvolle Informationen für Managementreports sind in ORTEC Workforce Scheduling verfügbar. Diese Informationen können Erkenntnisse über die Qualität der Personaleinsatzplanung liefern und helfen, diese Qualität zu sichern und zu verbessern.

Die Datenbank ORTEC Workforce Scheduling ist jedoch eine operative Datenbank. Das bedeutet, dass es lediglich für operative Aktivitäten optimiert ist und sich daher weniger für die Erstellung von Managementreports eignet. Tatsächlich sind einige Daten nicht einmal in der ORTEC Workforce Scheduling Datenbank gespeichert.

Das Modul BI Support bietet eine Lösung, um Managementinformationen aus ORTEC Workforce Scheduling zugänglich zu machen. Dieses Modul stellt ein ORTEC Workforce Scheduling DataMart zur Verfügung, das aus der ORTEC Workforce Scheduling Datenbank generiert wird. Dieser DataMart ist für die Erstellung von Managementreports vorgesehen. Zum Beispiel Reports, die einen Einblick in die Höhe der Betriebs- und Gemeinkostenstunden geben, inwieweit der geplante Einsatz mit der Verfügbarkeit von Personal übereinstimmt oder die Anzahl der Verstöße gegen arbeitsrechtliche Vorschriften aufzeigen.

In diesem Dokument wird zunächst das Konzept der BI-Unterstützung erläutert. Als nächstes wird die Struktur des ORTEC Workforce Scheduling DataMart beschrieben.

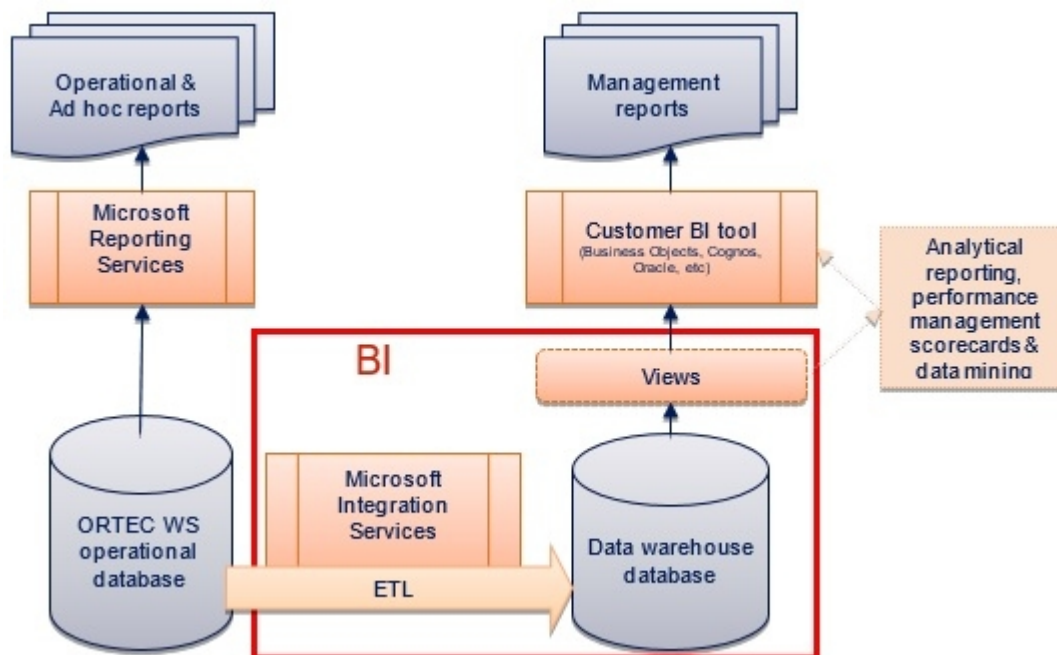
## 2 Hintergrund

### 2.1 Positionierung der BI-Unterstützung

Das folgende Diagramm zeigt die Position des Moduls BI Support im Prozess der Erstellung von Reports aus ORTEC Workforce Scheduling.

Die Daten aus der operativen Datenbank von ORTEC Workforce Scheduling werden mit Microsoft Integration Services transformiert und in das Data Warehouse übertragen (Extraktion, Transformation und Laden). Das Data Warehouse besteht aus zwei Datenbanken: HDM (Workforce Scheduling DataMart) und HDM-Stage. Die übertragenen Daten werden zunächst in der HDM-Stage gespeichert. Anschließend werden einige zusätzliche Transformationsschritte durchgeführt, um das Reporting zu erleichtern. Das Ergebnis wird im HDM gespeichert.

Die Views werden dem HDM zu Berichtszwecken hinzugefügt. Die Views dienen einerseits dazu, die Namen von Tabellen und Spalten in intuitiv verständliche Bezeichnungen umzuwandeln, die den in ORTEC Workforce Scheduling verwendeten Bezeichnungen entsprechen. Andererseits ermöglichen die Views eine Anpassung des HDM-Datenmodells, ohne die bereits erstellten Reports zu beeinflussen. Daher sollten Managementreports immer über die Views erstellt werden.



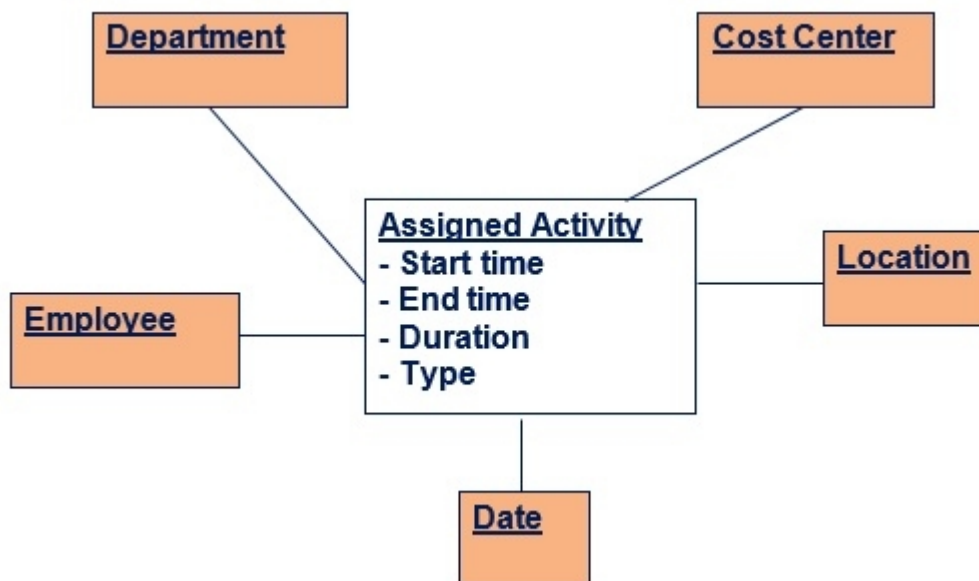
Kunden, die ihre eigenen Analysewerkzeuge verwenden, z. B. für Data Mining, sollten die Views ebenfalls nutzen.

## 2.2 Brücken, Dimensionen, Fakten und Beispielansichten

Es gibt vier Arten von Ansichten: Brücken-, Dimensionen-, Fakten- und Beispielansichten. Die Faktenansichten enthalten die Werte, die für die Berichterstattung verwendet werden, wie z. B. die Verfügbarkeit des Mitarbeiters oder die geplante Arbeitszeit. Die Namen der Ansichten, die Fakten enthalten, beginnen mit FACT.

Die Fakten werden immer für bestimmte Dimensionen angegeben. Der Mitarbeiter zum Beispiel ist eine Dimension, weil die Verfügbarkeit pro Mitarbeiter gemeldet wird. Weitere Beispiele für Dimensionen sind: Datum, Uhrzeit, Dienstplangruppe und Kostenstelle. Die Namen der Ansichten, die Dimensionen enthalten, beginnen mit DIM.

Das folgende Diagramm zeigt ein Beispiel für die Tatsache 'Zugewiesene Aktivität'. Es kann ein Report erstellt werden, der die 'Dauer' der zugewiesenen Aktivitäten darstellt. Darüber hinaus stehen für jede zugewiesene Aktivität eine Startzeit, eine Endzeit und eine (Aktivitäts-)Art zur Verfügung. Die Dauer der zugewiesenen Tätigkeiten kann pro Dienstplangruppe, pro Kostenstelle, pro Standort, pro Datum und pro Mitarbeiter ausgewiesen werden. Dies sind die verschiedenen Dimensionen.



Die Beispielansichten liefern die gleichen Informationen wie die Faktenansichten, mit dem einzigen Unterschied, dass die Referenzschlüssel zur Verbindung von Informationen mit Dimensionen durch die Namen der Objekte in den Dimensionen ersetzt werden. In der Faktenansicht wird ein Abteilungsschlüssel, z. B. 123, für einen zugewiesenen Dienst verfügbar sein. Der Name dieser Dienstplangruppe steht in der DIM-Ansicht zur Verfügung und kann über diesen Dienstplangruppenschlüssel mit dem zugeordneten Dienst verbunden werden. In der Beispielansicht wird der tatsächliche Name der Dienstplangruppe angezeigt, was das Verständnis der Daten und die Erstellung einfacher Berichte mit diesen Daten erleichtert.

Schließlich bieten die Brückenansichten eine hierarchische Struktur der Daten. Diese Ansichten sind für die Organisationsstruktur (Dienstplangruppen) und Kostenstellen verfügbar. Die Namen der Brückenansichten beginnen mit BRDG.

## 2.3 ORTEC WS Settings Manager

Für das BI-Modul sind folgende Einstellungen im ORTEC WS-Settings Manager unter dem Benutzer SERVER im Ordner BI\_SUPPORT erforderlich.

Setting	Beispiel für einen Einstellwert	Beschreibung
ACCOUNTS	45,1004	Dies sind die Konten, für die die Werte berechnet und im HDM gespeichert werden. Die Konto-IDs sind in der Spalte 'id' der Tabelle ros_running_accounts der Workforce Scheduling-Datenbank zu finden. Die Werte müssen durch ein Komma getrennt werden
HL_START_DATE	2008-01-01	Startdatum der Historie.
IL_START_DATE	2009-01-01	Startdatum der zunehmenden Belastung (incremental Load).
HL_END_DATE	2009-01-01	Enddatum der Historie.
IL_END_DATE	2010-01-01	Enddatum der zunehmenden Belastung (incremental Load).
HL_VALID_FROM_DATE	1899-12-30	Standardmäßig wird das Datum 1899-12-30 gesetzt, wenn das Feld 'gültig_von' während des Ladens der Historie leer ist. Dieses Standarddatum kann über diese Einstellung angepasst werden (z. B. an das Startdatum des Unternehmens oder das Datum, an dem die Personaleinsatzplanung in Betrieb genommen wird).
IL_VALID_FROM_DATE	1899-12-30	Standardmäßig wird das Datum 1899-12-30 gesetzt, wenn das Feld 'gültig_von' während der zunehmenden Belastung (incremental Load) leer ist. Dieses Standarddatum kann über diese Einstellung angepasst werden (z. B. an das Startdatum des Unternehmens oder das Datum, an dem die Personaleinsatzplanung in Betrieb genommen wird).

Daten werden im ISO-Format 'JJJJ-MM\_TT' eingegeben.

## 2.4 Daten aktualisieren

Langsam wechselnde Dimensionen

Als Beispiel nehmen wir die Dimensionstabelle Mitarbeiter. In dieser Tabelle finden Sie Werte wie die Personalnummer, die Vertragsnummer, das Geburtsdatum, das Geschlecht und den Vornamen. Nun gibt es zwei Arten von Attributen, die Spalten unterscheiden, das so genannte 'Änderungsattribut' und das 'historische Attribut'. Immer wenn sich die Werte in Spalten vom Typ 'Attribut ändern' ändern, werden die Werte in der Datenbank ersetzt. Beispiele sind die Spalten Geburtsdatum, Geschlecht und Vorname. Ändern sich jedoch die Werte in Spalten vom Typ 'Historisches Attribut', wird ein neuer Datensatz in der Datenbank angelegt. Der alte Wert wird durch Eingabe eines Gültigkeitsdatums geschlossen. Beispiele sind Personalnummer und Vertragsnummer.

Historische Last gegenüber inkrementeller Last

Wenn die ETL zum ersten Mal ausgeführt wird, verwendet sie die Funktion 'Historisches Laden', um Daten aus älteren (bereits abgeschlossenen) Jahren in die BI-Datenbank zu laden (z. B. 2008 und 2009). Das historische Laden wird nur einmal durchgeführt, da davon ausgegangen wird, dass sich

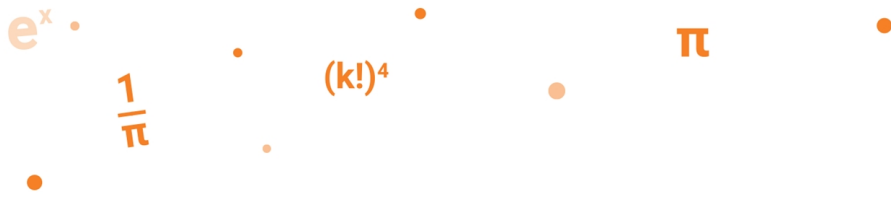
die Daten nicht mehr ändern werden. Dann wird jede Nacht die 'Inkrementelle Last' ausgeführt (z. B. 2010). Mit diesem Lauf werden also jede Nacht die Daten für 2010 aktualisiert. Aktualisieren bedeutet in den meisten Fällen, dass Daten entfernt und neu hinzugefügt werden, außer in den Tabellen, die die sich langsam ändernden Dimensionen verwenden.

#### Benötigte Zeit für die Ausführung der inkrementellen Last

Die inkrementelle Ladung erfolgt in der Regel jede Nacht. Die für die Ausführung der inkrementellen Last benötigte Zeit hängt von vielen Aspekten ab, wie z. B.:

- Anzahl der Mitarbeiter in ORTEC Workforce Scheduling;
- Anzahl der Konten und Kontobuchungen, die berechnet werden müssen;
- Rechenleistung von ORTEC Workforce Scheduling Server und ETL Server.

Bitte bedenken Sie, dass ein Run einige Stunden dauern kann. Ein Teil ist Rechenzeit auf dem ORTEC Workforce Scheduling Server und der andere Teil ist Rechenzeit auf dem ETL-Server.



# 3 Kurzbeschreibung Views Workforce Scheduling DataMart

Die Berichte basieren auf den Ansichten im Workforce Scheduling DataMart. In diesem Kapitel beschreiben wir den Inhalt der einzelnen Ansichten.

Ansicht	Beschreibung
DIM_US_Account	Enthält die verwendeten Konten
DIM_US_Account_Category	Enthält die verwendeten Kontokategorien
DIM_US_Activity_Type	Enthält die verwendeten Aktivitätstypen
DIM_US_Cost_Center	Enthält die verwendeten Kostenstellen
DIM_US_Datum	Enthält die verwendeten Daten (von 1900 bis 2020)
DIM_US_Dienstplangruppe	Enthält die verwendeten Dienstplangruppen
DIM_US_Employee	Enthält die verwendeten Mitarbeiter
DIM_US_Location	Enthält die verwendeten Orte
DIM_US_Position	Enthält die verwendeten Funktionen
DIM_US_Property	Enthält die verwendeten Merkmale
DIM_US_Zeit	Enthält die verwendeten Zeiten
DIM_US_Workstation	Enthält die verwendeten Arbeitsplätze
FACT_US_Account_Entry	Enthält die Kontobuchungen auf verschiedenen Konten
FACT_US_Assigned_Activity	Enthält die zugeordneten Aktivitäten (realisierte und zukünftige Aktivitäten)
FACT_US_Assigned_Shift	Enthält die zugewiesenen Dienste (realisierte und zukünftige Dienste)
FACT_US_Budget_Line	Enthält die Konteneinträge vom Typ 'Budget' (nur manuell erfasste Budgeteinträge; berechnete Budgeteinträge werden vom Typ 'Berechnet' sein)
FACT_US_Zyklische_Aktivitäten	Enthält zyklische Aktivitäten
FACT_US_Zyklische_Dienst	Enthält Turnusmodell
FACT_US_Nachfrage_Aktivität	Enthält den Bedarf pro Aktivität
FACT_US_Nachfrage_Dienst	Enthält die Besetzungsanforderung pro Dienst
FACT_US_Department_Entry	Enthält Konteneinträge für Dienstplangruppen (Einträge ohne Mitarbeiter und eine Summe für alle Mitarbeitereinträge pro Dienstplangruppe)
FACT_US_Department_Property	Enthält die mit Dienstplangruppen verknüpften Merkmalswerte
FACT_US_Employee_Availability	Enthält die Verfügbarkeit des Mitarbeiters basierend auf Vertragsstunden pro Dienstplangruppe (ein Datensatz pro Tag)
FACT_US_Employee_Property	Enthält die mit Mitarbeitern verknüpften Merkmalswerte
FACT_US_Mitarbeiter_Wiederzuordnung	Enthält die Versetzungen pro Mitarbeiter inklusive Zeitpunkt der Versetzung (Anzahl der Tage vor dem Dienst)
FACT_US_Mitarbeiter_Anfrage	Enthält Wünsche von Mitarbeitern
FACT_US_Employee_Sick_Leave	Enthält Krankheiten pro Mitarbeiter (ein Datensatz pro Krankheitstag)
FACT_US_Employee_Violation	Enthält Verstöße pro Mitarbeiter
FACT_US_Published_Activity	Enthält die Aktivitäten zu dem Zeitpunkt, an dem der Dienstplan veröffentlicht wurde
FACT_US_Veröffentliche_Dienst	Enthält die Dienste zu dem Zeitpunkt, an dem der Dienstplan veröffentlicht wurde
FACT_US_Schedule_	Enthält Statusinformationen von Dienstplanperioden

$e^x$  $\frac{1}{\pi}$  $(k!)^4$  $\pi$ 

Ansicht	Beschreibung
Status	
FACT_US_Vacant_Activity	Enthält die noch zuzuordnenden Aktivitäten
FACT_US_Vakant_Dienst	Enthält die noch Einzuplanenden Dienste
BRDG_Kostenstellen_Hierarchie	Enthält die hierarchische Struktur der Kostenstellen
BRDG_Department_Hierarchie	Enthält die hierarchische Struktur von Dienstplangruppen
BRDG_Standort_Hierarchie	Enthält die hierarchische Struktur der Orte
EX_US_Zugeordnete_Dienst	Enthält zugewiesene Verschiebungen (realisierte und zukünftige Verschiebungen) mit Verweisen auf die tatsächlichen Namen der Bemaßungen anstelle der Bemaßungsschlüssel.
EX_US_Account_Entry	Enthält Konteneinträge mit Verweisen auf tatsächliche Namen von Dimensionen anstelle von Dimensionsschlüsseln.

In allen Ansichten werden Aktivitäten, die über die Nacht andauern, in zwei Aktivitäten aufgeteilt, eine bis Mitternacht und eine für den restlichen Teil.

# 4 Ansichten in Workforce Scheduling DataMart

Es werden Reports über die Ansichten im Workforce Scheduling DataMart erstellt. In diesem Kapitel beschreiben wir die in den verschiedenen Ansichten verfügbaren Daten. Die dritte Spalte in der Tabelle unten gibt den Datentyp an: CA (Changing Attribute) oder HA (Historical Attribute).

## 4.1 View DIM\_US\_Account

Spalte	Beschreibung	SCD
Account_Key	Datamart Konto-ID	-
Name_Account	Konten   Kontenverwaltung   Name	CA
Beschreibung	Konten   Kontenverwaltung   Beschreibung	CA
Code_Account	Kontocode (nicht sichtbar im Workforce Scheduling Client)	CA
Account_Type	Konten   Kontenverwaltung   Zugangsart   Zugangsart Gibt an, ob die Art der Eingabe Zeit, Geldkonto oder Menge ist.	CA
Export_Code	Exportcode des Kontos (im Workforce Scheduling Client nicht sichtbar)	CA
Start_Date_Key	Datamart-ID für Startdatum Konten   Kontenverwaltung   Gültig ab	CA
End_Date_Key	Datamart-ID für Enddatum Konten   Kontenverwaltung   Gültig bis	CA

## 4.2 View DIM\_US\_Account\_Category

Spalte	Beschreibung	SCD
Account_Category_Key	Datamart-ID für Kontokategorie	-
Account_Key	Datamart-ID für Konto	HA
Account_Name	Konten   Kontenverwaltung   Name	HA
Name_Category	Konten   Kontenverwaltung   Name der Kategorie	HA
Code_Category	Code der Kategorie (nicht sichtbar im Workforce Scheduling Client)	HA
Beschreibung	Konten   Kontenverwaltung   Beschreibung der Kategorie	CA
Import_Code	Konten   Kontenverwaltung   Code importieren	HA
Export_Code	Konten   Kontenverwaltung   Code exportieren	HA
Start_Date_Key	Datamart-ID für Startdatum Konten   Kontenverwaltung   Kontenkategorien   Gültig ab	
End_Date_Key	Datamart-ID für Enddatum Konten   Kontenverwaltung   Kontokategorien   Gültig bis	
Effective_From_Date	Die Informationen in der Zeile sind ab diesem Datum gültig	
Effective_Until_Date	Die Informationen in der Zeile sind bis zu diesem Datum gültig	
Active_Flag	Zeigt an, ob die Informationen in dieser Zeile gültig/aktiv sind	

## 4.3 View DIM\_US\_Activity\_Type

Spalte	Beschreibung	SCD
Activity_Type_Key	Datamart-ID für Aktivitätstyp	-
Name_Activity_Type	Stammdaten   Organisation   Aktivitätstyp   Name des Aktivitätstyps	HA
Beschreibung	Stammdaten   Organisation   Aktivitätstyp   Beschreibung des Aktivitätstyps	HA
Import_Code	Stammdaten   Organisation   Aktivitätstyp   Importcode	HA
Export_Code	Stammdaten   Organisation   Aktivitätstyp   Exportcode	HA
Activity_Class	Stammdaten   Organisation   Aktivitätstyp   Art	HA
Start_Date_Key	Datamart-ID für Startdatum Gültig von (nicht sichtbar im Workforce Scheduling Client)	
End_Date_Key	Datamart-ID für Enddatum Gültig bis (nicht sichtbar im Workforce Scheduling Client)	
Effective_From_Date	Die Informationen in der Zeile sind ab diesem Datum gültig	
Effective_Until_Date	Die Informationen in der Zeile sind bis zu diesem Datum gültig	
Active_Flag	Zeigt an, ob die Informationen in dieser Zeile gültig/aktiv sind	

## 4.4 View DIM\_US\_Cost\_Center

Spalte	Beschreibung	SCD
Cost_Center_Key	Datamart-ID für Kostenstelle	-
Name_Cost_Center	Stammdaten   Kostenstelle   Name der Kostenstelle	HA
Beschreibung	Stammdaten   Kostenstelle   Beschreibung der Kostenstelle	HA
Code_Cost_Center	Code der Kostenstelle (nicht sichtbar im Workforce Scheduling Client)	HA
Effective_From_Date	Die Informationen in der Zeile sind ab diesem Datum gültig	
Effective_Until_Date	Die Informationen in der Zeile sind bis zu diesem Datum gültig	
Active_Flag	Zeigt an, ob die Informationen in dieser Zeile gültig/aktiv sind	

## 4.5 Ansicht DIM\_US\_Datum

Spalte	Beschreibung
Date_Key	Datamart-ID für Datum
Full_Date	Vollständiges Datum [Beispiel 1929-01-15 00:00:00.000]
Day_Number_In_Month	Tageszahl im Monat
Day_Number_In_Year	Tageszahl im Jahr
Week_Number	Nummer der Woche
Month_Number	Monat Nummer
Month_Name	Name des Monats
Year_Number	Jahreszahl
Quarter_Number	Quartal Nummer
Date_Format_YYYYMMDD	Datum in JJJJMMTT [Beispiel 20090115]
Weekend_Flag	Gibt an, ob das Datum auf ein Wochenende fällt
Day_Of_Week_Name	Name des Wochentags
Leap_year_Flag	Gibt an, ob das Datum in ein Schaltjahr fällt
Day_Number_In_Week	Tagesnummer in der Woche
Full_Date_Caption	Vollständiges Datum abgekürzt [Beispiel: 1929-01-15]
Half_Year_Number	Halbjahreszahl
Year_Quarter_Caption	Jahreszahl und Quartalszahl [Beispiel: 1929-Q1]
Year_Half_Year_Caption	Jahreszahl und Halbjahreszahl [Beispiel: 1929-H1]
Year_Month_Caption	Jahreszahl und Monatszahl [Beispiel 1929-01]
Salary_Period_Name	Name des Gehaltszeitraums
Salary_Period_Description	Beschreibung des Gehaltszeitraums
Holiday_Flag	Gibt an, ob das Datum auf einen Feiertag fällt
Holiday_Name	Name des Urlaubs
Holiday_Description	Beschreibung des Urlaubs
Workforce_Scheduling_Active_Flag	Zeigt an, ob der Termin in der Personaleinsatzplanung aktiv ist.

## 4.6 View DIM\_US\_Department

Spalte	Beschreibung	SCD
Department_Key	Datamart-ID für Dienstplangruppe	-
Name_Department	Stammdaten   Organisation   Eigenschaften   Name	HA
Beschreibung	Stammdaten   Organisation   Eigenschaften   Beschreibung	HA
Abkürzung	Stammdaten   Organisation   Eigenschaften   Abkürzungen	HA
Code_Department	Stammdaten   Organisation   Eigenschaften   Code	HA
Import_Code	Stammdaten   Organisation   Eigenschaften   Code importieren	HA
Export_Code	Stammdaten   Organisation   Eigenschaften   Code exportieren	HA
Flexpool_Flag	Stammdaten   Organisation   Eigenschaften   FlexPool	HA
Cost_Center_Key	Datamart-ID für Kostenstelle Stammdaten   Organisation   Eigenschaften   Kostenstelle	HA
Start_Date_Key	Stammdaten   Organisation   Eigenschaften   Gültig ab	
End_Date_Key	Stammdaten   Organisation   Eigenschaften   Gültig bis	
Effective_From_Date	Die Informationen in der Zeile sind ab diesem Datum gültig	
Effective_Until_Date	Die Informationen in der Zeile sind bis zu diesem Datum gültig	
Active_Flag	Zeigt an, ob die Informationen in dieser Zeile gültig/aktiv sind	

## 4.7 View DIM\_US\_Employee

Spalte	Beschreibung	SCD
Employee_Key	Datamart-ID für Mitarbeiter	-
Name_Employee	Mitarbeiter  Mitarbeiterverwaltung   Allgemein   Name	CA
Employee_Number	Mitarbeiter  Mitarbeiterverwaltung   Mitarbeiterdaten   Personalnummer vor /	HA
Contract_Number	Mitarbeiter  Mitarbeiterverwaltung   Mitarbeiterdaten   Mitarbeiternummer nach /	HA
Social_Security_Number	Mitarbeiter  Mitarbeiterverwaltung   Mitarbeiterdaten   Sozialversicherungsnummer	CA
Date_Of_Birth_Key	Mitarbeiter  Mitarbeiterverwaltung   Mitarbeiterdaten   Geburtsdatum	CA
Geschlecht	Mitarbeiter  Mitarbeiterverwaltung   Mitarbeiterdaten   Geschlecht	CA
Vornamen	Mitarbeiter   Mitarbeiterverwaltung   Allgemein   Vornamen	CA
Initialen	Mitarbeiter   Mitarbeiterverwaltung   Allgemein   Initialen	CA
Präfix	Mitarbeiter   Mitarbeiterverwaltung   Allgemein   Präfix	CA
Display_Name	Name des Mitarbeiters in Workforce Scheduling (Nachname, Initialen, Präfix)	
Effective_From_Date	Die Informationen in der Zeile sind ab diesem Datum gültig	
Effective_Until_Date	Die Informationen in der Zeile sind bis zu diesem Datum gültig	
Active_Flag	Zeigt an, ob die Informationen in dieser Zeile gültig/aktiv sind	

## 4.8 View DIM\_US\_Location

Spalte	Beschreibung	SCD
Location_Key	Datamart ID for locations	-
Name_Location	Stammdaten   Orte und Arbeitsplätze   Orte   Name	HA
Bemerkungen	Stammdaten   Orte und Arbeitsplätze   Eigenschaften   Hinweise	HA
Code	Stammdaten   Orte und Arbeitsplätze   Eigenschaften   Code	HA
Contract_Number	Stammdaten   Orte und Arbeitsplätze   Eigenschaften   Vertragsnummer	HA
Customer_Name	Stammdaten   Orte und Arbeitsplätze   Eigenschaften   Kundename	CA
Straße	Stammdaten   Orte und Arbeitsplätze   Eigenschaften   Straße	HA
House_Number	Stammdaten   Orte und Arbeitsplätze   Eigenschaften   Hausnummer	HA
House_Number_Extension	Stammdaten   Orte und Arbeitsplätze   Eigenschaften   Hausnummernenerweiterung	HA
Zip_Code	Stammdaten   Orte und Arbeitsplätze   Eigenschaften   Postleitzahl	HA
City	Stammdaten   Orte und Arbeitsplätze   Eigenschaften   Adresse	HA
State	Stammdaten   Orte und Arbeitsplätze   Eigenschaften   Status	HA
Country	Stammdaten   Orte und Arbeitsplätze   Eigenschaften   Land	HA
Telephone_Number_1	Stammdaten   Orte und Arbeitsplätze   Eigenschaften   Rufnummer	HA
Telephone_Number_2	Stammdaten   Orte und Arbeitsplätze   Eigenschaften   Telefon 2	HA
Telephone_Number_3	Stammdaten   Orte und Arbeitsplätze   Eigenschaften   Telefon 3	HA
E-Mail	Stammdaten   Orte und Arbeitsplätze   Eigenschaften   E-Mail	HA
Effective_From_Date	Die Informationen in der Zeile sind ab diesem Datum gültig	
Effective_Until_Date	Die Informationen in der Zeile sind bis zu diesem Datum gültig	
Active_Flag	Zeigt an, ob die Informationen in dieser Zeile gültig/aktiv sind	

## 4.9 View DIM\_US\_Positions

Spalte	Beschreibung	SCD
Position_Key	Datamart ID for position	
Name_Position	Stammdaten   Organisation   Funktionen   Name	HA
Code	Stammdaten   Organisation   Funktionen   Code	HA
Description	Stammdaten   Organisation   Funktionen   Beschreibung	HA
Effective_From_Date	Die Informationen in der Zeile sind ab diesem Datum gültig	
Effective_Until_Date	Die Informationen in der Zeile sind bis zu diesem Datum gültig	
Active_Flag	Zeigt an, ob die Informationen in dieser Zeile gültig/aktiv sind	

## 4.10 View DIM\_US\_Property

Spalte	Beschreibung	SCD
Property_Key	Datamart Property ID	
Name_Property	Organisation   Mitarbeiter/Dienstplangruppe Merkmale   Merkmale	HA
Shortname_Property	Organisation   Mitarbeiter/Dienstplangruppe Eigenschaften   Kürzel	HA
Property_Class	Entitätstyp, auf den sich die Eigenschaft bezieht	HA
Linked_To	Entitätstyp, mit dem die Eigenschaft verknüpft ist	HA
Linked_To_Key	Datamart-ID des Entitätstyps, mit dem die Eigenschaft verknüpft ist	HA
Property_Type	Organisation   Mitarbeiter/Dienstplangruppe Eigenschaften   Typ	HA
Default_Value	Organisation   Mitarbeiter/Dienstplangruppe Eigenschaften   Standardwert	HA
Effective_From_Date	Die Informationen in der Zeile sind ab diesem Datum gültig	
Effective_Until_Date	Die Informationen in der Zeile sind bis zu diesem Datum gültig	
Active_Flag	Zeigt an, ob die Informationen in dieser Zeile gültig/aktiv sind	

## 4.11 View DIM\_US\_Time

Spalte	Beschreibung
Time_Key	Datamart ID for time
Full_Time	Vollzeit [Beispiel: 1900-01-01 19:29:00.000]
Stunde24	Stunde der Zeit auf der Basis von 24 Stunden [Beispiel 19]
Stunde12	Stunde der Zeit auf der Grundlage von 12 Stunden [Beispiel 7]
Zeit12	Die Zeit basiert auf 12 Stunden [Beispiel 07:29PM]
AM_PM	AM oder PM
Protokoll	Minuten der Stunde
Part_Of_Day	Zeigt an, ob die Zeit während, morgens, nachmittags, abends oder nachts ist
Hour_Interval	Gibt das Stundenintervall der Zeit an [Beispiel 19:00-19:59]
Fifteen_Minute_Interval	Gibt das Zeitintervall von 15 Minuten an [Beispiel 19:15-19:29].

## 4.12 View DIM\_US\_Workstation

Spalte	Beschreibung	SCD
Workstation_Key	Datamart-ID für Arbeitsplatz	-
Name_Workstation	Stammdaten   Orte und Arbeitsplätze   Arbeitsplätze   Name	HA
Description	Stammdaten   Orte und Arbeitsplätze   Arbeitsplätze   Beschreibung	HA
Code	Stammdaten   Orte und Arbeitsplätze   Arbeitsplätze   Code	HA
Start_Date_Key	Datamart-ID für Startdatum Gültig von (nicht sichtbar im Workforce Scheduling Client)	
End_Date_Key	Datamart ID for end date Gültig bis (nicht sichtbar im Workforce Scheduling Client)	
Effective_From_Date	Die Informationen in der Zeile sind ab diesem Datum gültig	
Effective_Until_Date	Die Informationen in der Zeile sind bis zu diesem Datum gültig	
Active_Flag	Zeigt an, ob die Informationen in dieser Zeile gültig/aktiv sind	

## 4.13 View FACT\_US\_Account\_Entry

Spalte	Beschreibung
Employee_Key	Datamart-ID für Mitarbeiter
Date_Key	Datamart-ID für Datum
Account_Category_Key	Datamart-ID für Kontokategorie
Department_Key	Datamart-ID für Dienstplangruppe des Kontoeintrags
Employee_Department_Key	Datamart ID für die Dienstplangruppe des Mitarbeiters
Employee_From_Other_Department_Flag	Gibt an, ob der Mitarbeiter aus einer anderen Dienstplangruppe stammt (ausgeliehen)
Shift_Name	Name eines Dienstes (falls ein Dienst für den Eintrag verfügbar ist)
Wert	Wert
Cost_Center_Key	Datamart-ID für Kostenstelle

## 4.14 View FACT\_US\_Assigned\_Activity

Spalte	Beschreibung
Employee_Key	Datamart-ID für Mitarbeiter
Date_Key	Datamart-ID für Aktivitätsdatum
Start_Time_Key	Datamart-ID für Startzeitaktivität
End_Time_Key	Datamart-ID für Endzeitaktivität
Cost_Center_Key	Datamart-ID für Kostenstelle
Department_Key	Datamart ID für die Dienstplangruppe der Aktivität
Loaction_Key	Datamart-ID für Ort
Workstation_Key	Datamart-ID für Arbeitsplatz
Position_Key	Datamart-ID für Funktion
Activity_Type_Key	Datamart-ID für Aktivitätstyp
Dauer	Merkmale eines Dienstes   Dauer einer Aktivität in Minuten
Working_Hours	Gibt die für den Vertrag des Mitarbeiters geltenden Arbeitszeiten an. In der Regel sind dies die bezahlten Stunden. Beispiel: Arbeitsstunden, bezahlter Urlaub und bezahlte Pausen. Die Zeit wird in Minuten angegeben.
Labor_Time	Zeit, die nach den arbeitsrechtlichen Vorschriften als Arbeitszeit zählt. Diese Zeit beinhaltet z.B. Krankheitszeiten. Bezahlte oder unbezahlte Pausen sind nicht enthalten. Die Zeit wird in Minuten angegeben.
Rest_Labor_Law	Zeit, die nach den arbeitsrechtlichen Vorschriften als Ruhezeit zählt. Urlaub (bezahlt und unbezahlt) wird ebenfalls als Ruhezeit betrachtet (nicht sichtbar im Workforce Scheduling Client). Die Zeit wird in Minuten angegeben.
Rest_Time	Ruhezeit ist die Zeit, in der ein Mitarbeiter keine Arbeit verrichtet und nicht anwesend oder verfügbar ist. Pausen zählen nicht, weil ein Mitarbeiter tatsächlich anwesend ist (nicht sichtbar im Workforce Scheduling Client). Die Zeit wird in Minuten angegeben.
Time_At_Work	Zeit, während der ein Mitarbeiter bei der Arbeit anwesend ist (nicht sichtbar im Workforce Scheduling Client). Die Zeit wird in Minuten angegeben.
Workstation_Time	Zeit, während der ein Mitarbeiter an einem Arbeitsplatz anwesend ist (nicht sichtbar im Workforce Scheduling Client). Die Zeit wird in Minuten angegeben.
Sick_Leave_Time	Zeit, die als Krankheitszeit gilt (nicht sichtbar im Workforce Scheduling Client). Die Zeit wird in Minuten angegeben.
Überstunden	Zeit, die als Überstunden angesehen wird (im Workforce Scheduling Client nicht sichtbar). Die Zeit wird in Minuten angegeben.
Leave_Time	Zeit, die als Urlaub betrachtet wird (nicht sichtbar im Workforce Scheduling Client). Die Zeit wird in Minuten angegeben.
Break_Time	Zeit, die als Pause angesehen wird (im Workforce Scheduling Client nicht sichtbar). Die Zeit wird in Minuten angegeben.
Standby_Zeit	Zeit, die als verfügbar angesehen wird (im Workforce Scheduling Client nicht sichtbar). Die Zeit wird in Minuten angegeben.
Schedule_Status	Status des Dienstplans, in dem die Aktivität zugeordnet ist.
Shift_Status	Status des Dienstes zu der die Aktivität gehört (Planung, Veröffentlicht, Verantwortet, Genehmigt, Verarbeitet).
Employee_From_Other_Department_Flag	Gibt an, ob der zugewiesene Mitarbeiter von einer anderen Dienstplangruppe oder aus dem Flexpool ausgeliehen ist.
Mitarbeiter_Dienstplangruppe_Schlüssel	Datamart-ID für die Dienstplangruppe des Mitarbeiters, der für die Aktivität zuständig ist.

## 4.15 View FACT\_US\_Assigned\_Shift

Spalte	Beschreibung
Employee_Key	Datamart-ID für Mitarbeiter
Start_Date_Key	Datamart-ID für das Startdatum eines Dienstes
End_Date_Key	Datamart-ID für das Enddatum eines Dienstes
Start_Time_Key	Datamart-ID für die Startzeit eines Dienstes
End_Time_Key	Datamart-ID für die Endzeit eines Dienstes
Department_Key	Datamart ID für die Dienstplangruppe des Dienstes
Cost_Center_Key	Datamart-ID für Kostenstelle
Position_Key	Datamart-ID für Funktion
Name_Shift	Name eines Dienstes
Dauer	Dauer eines Dienstes in Minuten
Working_Hours	Gibt die für den Vertrag des Mitarbeiters geltenden Arbeitszeiten an. In der Regel sind dies die bezahlten Stunden. Beispiel: Arbeitsstunden, bezahlter Urlaub und bezahlte Pausen. Die Zeit wird in Minuten angegeben.
Labor_Time	Zeit, die nach den arbeitsrechtlichen Vorschriften als Arbeitszeit zählt. Diese Zeit beinhaltet z.B. Krankheitszeiten. Bezahlte oder unbezahlte Pausen sind nicht enthalten. Die Zeit wird in Minuten angegeben.
Rest_Labor_Law	Zeit, die nach den arbeitsrechtlichen Vorschriften als Ruhezeit zählt. Urlaub (bezahlt und unbezahlt) wird ebenfalls als Ruhezeit betrachtet (nicht sichtbar im Workforce Scheduling Client). Die Zeit wird in Minuten angegeben.
Rest_Time	Ruhezeit ist die Zeit, in der ein Mitarbeiter keine Arbeit verrichtet und nicht anwesend oder verfügbar ist. Pausen zählen nicht, weil ein Mitarbeiter tatsächlich anwesend ist (nicht sichtbar im Workforce Scheduling Client). Die Zeit wird in Minuten angegeben.
Time_At_Work	Zeit, während der ein Mitarbeiter bei der Arbeit anwesend ist (nicht sichtbar im Workforce Scheduling Client). Die Zeit wird in Minuten angegeben.
Workstation_Time	Zeit, während der ein Mitarbeiter an einem Arbeitsplatz anwesend ist (nicht sichtbar im Workforce Scheduling Client). Die Zeit wird in Minuten angegeben.
Sick_Leave_Time	Zeit, die als Krankheitszeit gilt (nicht sichtbar im Workforce Scheduling Client). Die Zeit wird in Minuten angegeben.
Überstunden	Zeit, die als Überstunden angesehen wird (im Workforce Scheduling Client nicht sichtbar). Die Zeit wird in Minuten angegeben.
Leave_Time	Zeit, die als Urlaub betrachtet wird (nicht sichtbar im Workforce Scheduling Client). Die Zeit wird in Minuten angegeben.
Break_Time	Zeit, die als Pause angesehen wird (im Workforce Scheduling Client nicht sichtbar). Die Zeit wird in Minuten angegeben.
Standby_Time	Zeit, die als verfügbar angesehen wird (im Workforce Scheduling Client nicht sichtbar). Die Zeit wird in Minuten angegeben.
Wert	1 (zum Zählen von Diensten)
Schedule_Status	Status des Dienstplans, in dem der Dienst zugeordnet ist.
Shift_Status	Status des Dienstes (Planung, Veröffentlicht, Verantwortet, Genehmigt, Verarbeitet).
Employee_From_Other_Department_Flag	Gibt an, ob der zugewiesene Mitarbeiter von einer anderen Dienstplangruppe oder aus dem Flexpool ausgeliehen ist.
Employee_Department_Key	Datamart-ID für die Dienstplangruppe des Mitarbeiters, der für den Dienst eingeteilt ist.

## 4.16 View FACT\_US\_Budget\_Line

Spalte	Beschreibung
Date_Key	Datamart-ID für Datum
Account_Category_Key	Datamart-ID für Kontokategorie
Department_Key	Datamart-ID für Dienstplangruppe des Kontoeintrags
Wert	Wert
Cost_Center_Key	Datamart-ID für Kostenstelle

## 4.17 View FACT\_US\_Cyclical\_Activity

Spalte	Beschreibung
Employee_Key	Datamart-ID für Mitarbeiter
Date_Key	Datamart-ID für Datum
Start_Time_Key	Datamart-ID für Startzeitpunkt der Aktivität
End_Time_Key	Datamart-ID für Endzeitpunkt der Aktivität
Cost_Center_Key	Datamart-ID für Kostenstelle
Department_Key	Datamart-ID für Dienstplangruppe
Location_Key	Datamart-ID für Ort
Workstation_Key	Datamart-ID für Arbeitsplatz
Position_Key	Datamart-ID für Funktion
Activity_Type_Key	Datamart-ID für Aktivitätstyp
Dauer	Merkmale eines Dienstes   Dauer einer Aktivität in Minuten
Working_Hours	Gibt die für den Vertrag des Mitarbeiters geltenden Arbeitszeiten an. In der Regel sind dies die bezahlten Stunden. Beispiel: Arbeitsstunden, bezahlter Urlaub und bezahlte Pausen. Die Zeit wird in Minuten angegeben.
Labor_Time	Zeit, die nach den arbeitsrechtlichen Vorschriften als Arbeitszeit zählt. Diese Zeit beinhaltet z.B. Krankheitszeiten. Bezahlte oder unbezahlte Pausen sind nicht enthalten. Die Zeit wird in Minuten angegeben.
Rest_Labor_Law	Zeit, die nach den arbeitsrechtlichen Vorschriften als Ruhezeit zählt. Urlaub (bezahlt und unbezahlt) wird ebenfalls als Ruhezeit betrachtet (nicht sichtbar im Workforce Scheduling Client). Die Zeit wird in Minuten angegeben.
Rest_Time	Ruhezeit ist die Zeit, in der ein Mitarbeiter keine Arbeit verrichtet und nicht anwesend oder verfügbar ist. Pausen zählen nicht, weil ein Mitarbeiter tatsächlich anwesend ist (nicht sichtbar im Workforce Scheduling Client). Die Zeit wird in Minuten angegeben.
Time_At_Work	Zeit, während der ein Mitarbeiter bei der Arbeit anwesend ist (nicht sichtbar im Workforce Scheduling Client). Die Zeit wird in Minuten angegeben.
Workstation_Time	Zeit, während der ein Mitarbeiter an einem Arbeitsplatz anwesend ist (nicht sichtbar im Workforce Scheduling Client). Die Zeit wird in Minuten angegeben.
Sick_Leave_Time	Zeit, die als Krankheitszeit gilt (nicht sichtbar im Workforce Scheduling Client). Die Zeit wird in Minuten angegeben.
Überstunden	Zeit, die als Überstunden angesehen wird (im Workforce Scheduling Client nicht sichtbar). Die Zeit wird in Minuten angegeben.
Leave_Time	Zeit, die als Urlaub betrachtet wird (nicht sichtbar im Workforce Scheduling Client). Die Zeit wird in Minuten angegeben.
Break_Time	Zeit, die als Pause angesehen wird (im Workforce Scheduling Client nicht sichtbar). Die Zeit wird in Minuten angegeben.
Standby_Time	Zeit, die als verfügbar angesehen wird (im Workforce Scheduling Client nicht sichtbar). Die Zeit wird in Minuten angegeben.

## 4.18 View FACT\_US\_Cyclical\_Shift

Spalte	Beschreibung
Employee_Key	Datamart-ID für Mitarbeiter
Start_Date_Key	Datamart-ID für das Startdatum eines Dienstes
End_Date_Key	Datamart-ID für das Enddatum eines Dienstes
Start_Time_Key	Datamart-ID für die Startzeit eines Dienstes
End_Time_Key	Datamart-ID für die Endzeit eines Dienstes
Department_Key	Datamart-ID für Dienstplangruppe
Kostenstelle_Schlüssel	Datamart-ID für Kostenstelle
Position_Key	Datamart-ID für Funktion
Name_Shift	Name eines Dienstes
Dauer	Dauer eines Dienstes in Minuten
Working_Hours	Gibt die für den Vertrag des Mitarbeiters geltenden Arbeitszeiten an. In der Regel sind dies die bezahlten Stunden. Beispiel: Arbeitsstunden, bezahlter Urlaub und bezahlte Pausen. Die Zeit wird in Minuten angegeben.
Labor_Time	Zeit, die nach den arbeitsrechtlichen Vorschriften als Arbeitszeit zählt. Diese Zeit beinhaltet z.B. Krankheitszeiten. Bezahlte oder unbezahlte Pausen sind nicht enthalten. Die Zeit wird in Minuten angegeben.
Ruhe_Arbeit_Gesetz	Zeit, die nach den arbeitsrechtlichen Vorschriften als Ruhezeit zählt. Urlaub (bezahlt und unbezahlt) wird ebenfalls als Ruhezeit betrachtet (nicht sichtbar im Workforce Scheduling Client). Die Zeit wird in Minuten angegeben.
Rest_Time	Ruhezeit ist die Zeit, in der ein Mitarbeiter keine Arbeit verrichtet und nicht anwesend oder verfügbar ist. Pausen zählen nicht, weil ein Mitarbeiter tatsächlich anwesend ist (nicht sichtbar im Workforce Scheduling Client). Die Zeit wird in Minuten angegeben.
Time_At_Work	Zeit, während der ein Mitarbeiter bei der Arbeit anwesend ist (nicht sichtbar im Workforce Scheduling Client). Die Zeit wird in Minuten angegeben.
Workstation_Time	Zeit, während der ein Mitarbeiter an einem Arbeitsplatz anwesend ist (nicht sichtbar im Workforce Scheduling Client). Die Zeit wird in Minuten angegeben.
Sick_Leave_Time	Zeit, die als Krankheitszeit gilt (nicht sichtbar im Workforce Scheduling Client). Die Zeit wird in Minuten angegeben.
Überstunden	Zeit, die als Überstunden angesehen wird (im Workforce Scheduling Client nicht sichtbar). Die Zeit wird in Minuten angegeben.
Leave_Time	Zeit, die als Urlaub betrachtet wird (nicht sichtbar im Workforce Scheduling Client). Die Zeit wird in Minuten angegeben.
Break_Time	Zeit, die als Pause angesehen wird (im Workforce Scheduling Client nicht sichtbar). Die Zeit wird in Minuten angegeben.
Standby_Time	Zeit, die als verfügbar angesehen wird (im Workforce Scheduling Client nicht sichtbar). Die Zeit wird in Minuten angegeben.
Wert	1 (zum Zählen von Diensten)

## 4.19 View FACT\_US\_Demand\_Activity

Spalte	Beschreibung
Date_Key	Datamart-ID für Startdatum der Aktivität
Start_Time_Key	Datamart-ID für Startzeitpunkt der Aktivität
End_Time_Key	Datamart-ID für Endzeitpunkt der Aktivität
Kostenstelle_Schlüssel	Datamart-ID für Kostenstelle
Department_Key	Datamart-ID für Dienstplangruppe
Location_Key	Datamart-ID für Ort
Workstation_Key	Datamart-ID für Arbeitsplatz
Position_Key	Datamart-ID für Funktion
Activity_Type_Key	Datamart-ID für Aktivitätstyp
Dauer	Merkmale eines Dienstes   Dauer einer Aktivität in Minuten
Working_Hours	Gibt die für den Vertrag des Mitarbeiters geltenden Arbeitszeiten an. In der Regel sind dies die bezahlten Stunden. Beispiel: Arbeitsstunden, bezahlter Urlaub und bezahlte Pausen. Die Zeit wird in Minuten angegeben.
Labor_Time	Zeit, die nach den arbeitsrechtlichen Vorschriften als Arbeitszeit zählt. Diese Zeit beinhaltet z.B. Krankheitszeiten. Bezahlte oder unbezahlte Pausen sind nicht enthalten. Die Zeit wird in Minuten angegeben.
Rest_Labor_Law	Zeit, die nach den arbeitsrechtlichen Vorschriften als Ruhezeit zählt. Urlaub (bezahlt und unbezahlt) wird ebenfalls als Ruhezeit betrachtet (nicht sichtbar im Workforce Scheduling Client). Die Zeit wird in Minuten angegeben.
Rest_Time	Ruhezeit ist die Zeit, in der ein Mitarbeiter keine Arbeit verrichtet und nicht anwesend oder verfügbar ist. Pausen zählen nicht, weil ein Mitarbeiter tatsächlich anwesend ist (nicht sichtbar im Workforce Scheduling Client). Die Zeit wird in Minuten angegeben.
Time_At_Work	Zeit, während der ein Mitarbeiter bei der Arbeit anwesend ist (nicht sichtbar im Workforce Scheduling Client). Die Zeit wird in Minuten angegeben.
Workstation_Time	Zeit, während der ein Mitarbeiter an einem Arbeitsplatz anwesend ist (nicht sichtbar im Workforce Scheduling Client). Die Zeit wird in Minuten angegeben.
Sick_Leave_Time	Zeit, die als Krankheitszeit gilt (nicht sichtbar im Workforce Scheduling Client). Die Zeit wird in Minuten angegeben.
Überstunden	Zeit, die als Überstunden angesehen wird (im Workforce Scheduling Client nicht sichtbar). Die Zeit wird in Minuten angegeben.
Leave_Time	Zeit, die als Urlaub betrachtet wird (nicht sichtbar im Workforce Scheduling Client). Die Zeit wird in Minuten angegeben.
Break_Time	Zeit, die als Pause angesehen wird (im Workforce Scheduling Client nicht sichtbar). Die Zeit wird in Minuten angegeben.
Standby_Time	Zeit, die als verfügbar angesehen wird (im Workforce Scheduling Client nicht sichtbar). Die Zeit wird in Minuten angegeben.
Nummer	Anzahl der benötigten Mitarbeiter.

## 4.20 View FACT\_US\_Demand\_Shift

Spalte	Beschreibung
Start_Date_Key	Datamart-ID für das Startdatum eines Dienstes
End_Date_Key	Datamart-ID für das Enddatum eines Dienstes
Start_Time_Key	Datamart-ID für die Startzeit eines Dienstes
End_Time_Key	Datamart-ID für die Endzeit eines Dienstes
Dienstplangruppe_Schlüssel	Datamart-ID für Dienstplangruppe
Cost_Center_Key	Datamart-ID für Kostenstelle
Position_Key	Datamart-ID für Funktion
Name_Shift	Name des Dienstes
Wert	Anzahl der benötigten Dienste (zum Zählen der Dienste)
Dauer	Dauer eines Dienstes in Minuten
Working_Hours	Gibt die für den Vertrag des Mitarbeiters geltenden Arbeitszeiten an. In der Regel sind dies die bezahlten Stunden. Beispiel: Arbeitsstunden, bezahlter Urlaub und bezahlte Pausen. Die Zeit wird in Minuten angegeben.
Labor_Time	Zeit, die nach den arbeitsrechtlichen Vorschriften als Arbeitszeit zählt. Diese Zeit beinhaltet z.B. Krankheitszeiten. Bezahlte oder unbezahlte Pausen sind nicht enthalten. Die Zeit wird in Minuten angegeben.
Rest_Labor_Law	Zeit, die nach den arbeitsrechtlichen Vorschriften als Ruhezeit zählt. Urlaub (bezahlt und unbezahlt) wird ebenfalls als Ruhezeit betrachtet (nicht sichtbar im Workforce Scheduling Client). Die Zeit wird in Minuten angegeben.
Rest_Time	Ruhezeit ist die Zeit, in der ein Mitarbeiter keine Arbeit verrichtet und nicht anwesend oder verfügbar ist. Pausen zählen nicht, weil ein Mitarbeiter tatsächlich anwesend ist (nicht sichtbar im Workforce Scheduling Client). Die Zeit wird in Minuten angegeben.
Rest_Time	Zeit, während der ein Mitarbeiter bei der Arbeit anwesend ist (nicht sichtbar im Workforce Scheduling Client). Die Zeit wird in Minuten angegeben.
Workstation_Time	Zeit, während der ein Mitarbeiter an einem Arbeitsplatz anwesend ist (nicht sichtbar im Workforce Scheduling Client). Die Zeit wird in Minuten angegeben.
Sick_Leave_Time	Zeit, die als Krankheitszeit gilt (nicht sichtbar im Workforce Scheduling Client). Die Zeit wird in Minuten angegeben.
Überstunden	Zeit, die als Überstunden angesehen wird (im Workforce Scheduling Client nicht sichtbar). Die Zeit wird in Minuten angegeben.
Leave_Time	Zeit, die als Urlaub betrachtet wird (nicht sichtbar im Workforce Scheduling Client). Die Zeit wird in Minuten angegeben.
Break_Time	Zeit, die als Pause angesehen wird (im Workforce Scheduling Client nicht sichtbar). Die Zeit wird in Minuten angegeben.
Standby_Time	Zeit, die als verfügbar angesehen wird (im Workforce Scheduling Client nicht sichtbar). Die Zeit wird in Minuten angegeben.
Minimum_Value	Mindestanzahl der erforderlichen Dienste
Maximum_Value	Maximale Anzahl der benötigten Dienste

## 4.21 View FACT\_US\_Department\_Entry

Spalte	Beschreibung
Date_Key	Datamart-ID für Datum
Account_Category_Key	Datamart-ID für Kontokategorie
Department_Key	Datamart-ID für Dienstplangruppe des Kontoeintrags
Department_Level_Flag	Gibt an, ob es sich bei dem Eintrag um einen Abteilungseintrag (ohne Mitarbeiter) oder um einen Gesamtwert für alle Mitarbeiterwerte dieser Dienstplangruppe handelt
Wert	Wert
Cost_Center_Key	Datamart-ID für Kostenstelle

## 4.22 View FACT\_US\_Department\_Property

Spalte	Beschreibung
Property_Key	Datamart-ID für Merkmal
Date_Key	Datamart-ID für Datum
Wert	Merkmalwert (nur Nicht-Standardwerte werden gespeichert)
Department_Key	Datamart-ID für Dienstplangruppe

## 4.23 View FACT\_US\_Employee\_Availabilty

Spalte	Beschreibung
Employee_Key	Datamart-ID für Mitarbeiter
Date_Key	Datamart-ID für Datum
Dienstplangruppe_Schlüssel	Datamart-ID für Dienstplangruppe
Working_Hours_Per_Week	Mitarbeiter   Mitarbeiterverwaltung   Dienstplandaten   Stunden pro Woche
Working_Hours_Per_Day	Wochenstunden geteilt durch 7. Anzahl der Stunden, die ein Mitarbeiter arbeiten muss, unter der Annahme von 7 Arbeitstagen pro Woche. (Beispiel: Angenommen, Sie müssen 35 Stunden pro Woche arbeiten, dann ist 'Working_Hours_Per_Day' gleich $35/7=5$ )
Working_Hours_Per_Weekday	Wochenstunden geteilt durch 5. Anzahl der Stunden, die ein Arbeitnehmer arbeiten muss, wobei von 5 Arbeitstagen pro Woche ausgegangen wird. (Beispiel: Angenommen, Sie müssen 35 Stunden pro Woche arbeiten, dann ist 'Working_Hours_Per_Weekday' gleich $35/5=7$ )

## 4.24 View FACT\_US\_Employee\_Illness

Spalte	Beschreibung
Employee_Key	Datamart-ID für Mitarbeiter
Date_Key	Datamart-ID für Datum
Illness_Start_Date_Key	Datamart ID für das Startdatum Nur relevant am Tag des Krankheitsbeginns.
Illness_End_Date_Key	Datamart ID voor de eind tijd Nur relevant für das Enddatum der Krankheit.
Percentage_1	Prozentsatz Arbeitstherapie
Percentage_2	Prozentsatz begrenzte Arbeit
Betrag	1 (zum Zählen von Krankheitstagen)
Beschreibung	Beschreibung der Krankheit wie in ORTEC Workforce SchedulingClient eingegeben Nur verfügbar, wenn die CSCS-Einstellung CBIS\Dataloads\LoadIllnessDescriptionAndIllnessType mit dem Standardwert false auf True gesetzt ist
Illness_Type	Krankheitsart Nur verfügbar, wenn die CSCS-Einstellung CBIS\Dataloads\LoadIllnessDescriptionAndIllnessType mit dem Standardwert false auf True gesetzt ist

## 4.25 View FACT\_US\_Employee\_Property

Spalte	Beschreibung
Property_Key	Datamart-ID für Merkmal
Date_Key	Datamart-ID für Datum
Wert	Merkmalwert (nur Nicht-Standardwerte werden gespeichert)
Employee_Key	Datamart-ID für Mitarbeiter

## 4.26 View FACT\_US\_Employee\_Reassignment

Spalte	Beschreibung
Employee_Key	Datamart-ID für Mitarbeiter
Department_Key	Datamart-ID für Dienstplangruppe
Date_Key	Datamart-ID für Datum
Change_Date_Key	Datamart-ID für das Änderungsdatum
Requested_Flag	Zeigt an, ob die Änderung gewünscht ist.
Days_Before_Shift	Gibt die Anzahl der Tage zwischen dem Datum der tatsächlichen Änderung und dem Beginn des Dienstes an.
Wert	1 (zum Zählen von Neuzuweisungen)

## 4.27 View FACT\_US\_Employee\_Request

Spalte	Beschreibung
Employee_Key	Datamart-ID für Beschäftigung
Date_Key	Datamart-ID für Datum
Request_Name	Mitarbeiter   Wünsche   Wunschnam
Request_Type	Wunsch-Typ
Required_Flag	Gibt an, ob der Wunsch erforderlich ist oder nicht. Mitarbeiter   Wünsche   Option erforderlich
Approved_Flag	Zeigt an, ob die Anfrage genehmigt ist oder nicht
Wert	1 (wird zum Zählen von Wünschen verwendet)

## 4.28 View FACT\_US\_Employee\_Sick\_Leave

Spalte	Beschreibung
Employee_Key	Datamart-ID für Mitarbeiter
Date_Key	Datamart-ID für Datum Für jeden Tag, an dem der Mitarbeiter krank ist, wird ein eigener Datensatz angelegt.
Sick_Leave_Start_Time_Key	Datamart-ID für die Startzeit Nur relevant am Tag des Krankheitsbeginns.
Sick_Leave_End_Time_Key	Datamart ID voor de eind tijd Nur relevant für das Enddatum der Krankheit.
Percentage_Work_Therapy	Prozentsatz Arbeitstherapie
Percentage_Limited_Work	Prozentsatz begrenzte Arbeit
Wert	1 (zum Zählen von Krankheitstagen)

## 4.29 View FACT\_US\_Employee\_Violation

Spalte	Beschreibung
Employee_Key	Datamart-ID für Mitarbeiter
Date_Key	Datamart-ID für Datum
Department_Key	Datamart-ID für Dienstplangruppe
Violation_Type	Stammdaten   Arbeitsbedingungen   Verstoßtypen   Bezeichnung der Verstöße
Rule_Name	Stammdaten   Arbeitsbedingungen   Regel   Name der Verstoßregel
Wert	1 ((zum Zählen von Verstößen)

## 4.30 View FACT\_US\_Published\_Activity

Spalte	Beschreibung
Employee_Key	Datamart-ID für Mitarbeiter
Date_Key	Datamart-ID für Datum
Start_Time_Key	Datamart-ID für Startzeitpunkt der Aktivität
End_Time_Key	Datamart-ID für Endzeitpunkt der Aktivität
Cost_Center_Key	Datamart-ID für Kostenstelle
Department_Key	Datamart-ID für Dienstplangruppe
Location_Key	Datamart-ID für Ort
Workstation_Key	Datamart-ID für Arbeitsplatz
Position_Key	Datamart-ID für Funktion
Activity_Type_Key	Datamart-ID für Aktivitätstyp
Dauer	Merkmale eines Dienstes   Dauer einer Aktivität in Minuten
Working_Hours	Gibt die für den Vertrag des Mitarbeiters geltenden Arbeitszeiten an. In der Regel sind dies die bezahlten Stunden. Beispiel: Arbeitsstunden, bezahlter Urlaub und bezahlte Pausen. Die Zeit wird in Minuten angegeben.
Labor_Time	Zeit, die nach den arbeitsrechtlichen Vorschriften als Arbeitszeit zählt. Diese Zeit beinhaltet z.B. Krankheitszeiten. Bezahlte oder unbezahlte Pausen sind nicht enthalten. Die Zeit wird in Minuten angegeben.
Rest_Labor_Law	Zeit, die nach den arbeitsrechtlichen Vorschriften als Ruhezeit zählt. Urlaub (bezahlt und unbezahlt) wird ebenfalls als Ruhezeit betrachtet (nicht sichtbar im Workforce Scheduling Client). Die Zeit wird in Minuten angegeben.
Rest_Time	Ruhezeit ist die Zeit, in der ein Mitarbeiter keine Arbeit verrichtet und nicht anwesend oder verfügbar ist. Pausen zählen nicht, weil ein Mitarbeiter tatsächlich anwesend ist (nicht sichtbar im Workforce Scheduling Client). Die Zeit wird in Minuten angegeben.
Time_At_Work	Zeit, während der ein Mitarbeiter bei der Arbeit anwesend ist (nicht sichtbar im Workforce Scheduling Client). Die Zeit wird in Minuten angegeben.
Workstation_Time	Zeit, während der ein Mitarbeiter an einem Arbeitsplatz anwesend ist (nicht sichtbar im Workforce Scheduling Client). Die Zeit wird in Minuten angegeben.
Sick_Leave_Time	Zeit, die als Krankheitszeit gilt (nicht sichtbar im Workforce Scheduling Client). Die Zeit wird in Minuten angegeben.
Überstunden	Zeit, die als Überstunden angesehen wird (im Workforce Scheduling Client nicht sichtbar). Die Zeit wird in Minuten angegeben.
Leave_Time	Zeit, die als Urlaub betrachtet wird (nicht sichtbar im Workforce Scheduling Client). Die Zeit wird in Minuten angegeben.
Break_Time	Zeit, die als Pause angesehen wird (im Workforce Scheduling Client nicht sichtbar). Die Zeit wird in Minuten angegeben.
Standby_Time	Zeit, die als verfügbar angesehen wird (im Workforce Scheduling Client nicht sichtbar). Die Zeit wird in Minuten angegeben.
Schedule_Status	Status des Dienstplans, in dem die Aktivität zugeordnet ist.

## 4.31 View FACT\_US\_Published\_Shift

Spalte	Beschreibung
Employee_Key	Datamart-ID für Mitarbeiter
Start_Date_Key	Datamart-ID für das Startdatum eines Dienstes
End_Date_Key	Datamart-ID für das Enddatum eines Dienstes
Start_Time_Key	Datamart-ID für die Startzeit eines Dienstes
End_Time_Key	Datamart-ID für die Endzeit eines Dienstes
Department_Key	Datamart-ID für Dienstplangruppe
Cost_Center_Key	Datamart-ID für Kostenstelle
Position_Key	Datamart-ID für Funktion
Name_Shift	Name eines Dienstes
Dauer	Dauer eines Dienstes in Minuten
Working_Hours	Gibt die für den Vertrag des Mitarbeiters geltenden Arbeitszeiten an. In der Regel sind dies die bezahlten Stunden. Beispiel: Arbeitsstunden, bezahlter Urlaub und bezahlte Pausen. Die Zeit wird in Minuten angegeben.
Labor_Time	Zeit, die nach den arbeitsrechtlichen Vorschriften als Arbeitszeit zählt. Diese Zeit beinhaltet z.B. Krankheitszeiten. Bezahlte oder unbezahlte Pausen sind nicht enthalten. Die Zeit wird in Minuten angegeben.
Rest_Labor_Law	Zeit, die nach den arbeitsrechtlichen Vorschriften als Ruhezeit zählt. Urlaub (bezahlt und unbezahlt) wird ebenfalls als Ruhezeit betrachtet (nicht sichtbar im Workforce Scheduling Client). Die Zeit wird in Minuten angegeben.
Rest_Time	Ruhezeit ist die Zeit, in der ein Mitarbeiter keine Arbeit verrichtet und nicht anwesend oder verfügbar ist. Pausen zählen nicht, weil ein Mitarbeiter tatsächlich anwesend ist (nicht sichtbar im Workforce Scheduling Client). Die Zeit wird in Minuten angegeben.
Time_At_Work	Zeit, während der ein Mitarbeiter bei der Arbeit anwesend ist (nicht sichtbar im Workforce Scheduling Client). Die Zeit wird in Minuten angegeben.
Workstation_Time	Zeit, während der ein Mitarbeiter an einem Arbeitsplatz anwesend ist (nicht sichtbar im Workforce Scheduling Client). Die Zeit wird in Minuten angegeben.
Sick_Leave_Time	Zeit, die als Krankheitszeit gilt (nicht sichtbar im Workforce Scheduling Client). Die Zeit wird in Minuten angegeben.
Überstunden	Zeit, die als Überstunden angesehen wird (im Workforce Scheduling Client nicht sichtbar). Die Zeit wird in Minuten angegeben.
Leave_Time	Zeit, die als Urlaub betrachtet wird (nicht sichtbar im Workforce Scheduling Client). Die Zeit wird in Minuten angegeben.
Break_Time	Zeit, die als Pause angesehen wird (im Workforce Scheduling Client nicht sichtbar). Die Zeit wird in Minuten angegeben.
Standby_Time	Zeit, die als verfügbar angesehen wird (im Workforce Scheduling Client nicht sichtbar). Die Zeit wird in Minuten angegeben.
Wert	1 (zum Zählen von Diensten)
Schedule_Status	Status des Dienstplans, in dem der Dienst zugeordnet ist.

## 4.32 View FACT\_US\_Schedule\_Status

Spalte	Beschreibung
Department_Key	Datamart-ID für Dienstplangruppe
Date_KeyDate_Key	Datamart-ID für Datum
Published_Until_Date_Key	Datamart-ID für das Bis-Datum, bei dem die Dienstpläne den Status veröffentlicht haben
Closed_Until_Date_Key	Datamart-ID für das Bis-Datum, bei dem die Dienstpläne den Status geschlossen haben
Approved_Until_Date_Key	Datamart-ID für das Bis-Datum, bei dem die Dienstpläne den Status genehmigt haben
Verarbeitet_Bis_Datum_Schlüssel	Datamart-ID für das Bis-Datum, bei dem die Dienstpläne den Status bearbeitet haben

## 4.33 View FACT\_US\_Vacant\_Activity

Spalte	Beschreibung
Date_Key	Datamart-ID für Datum der Aktivität
Start_Time_Key	Datamart-ID für Startzeitpunkt der Aktivität
End_Time_Key	Datamart ID Endzeitpunkt der Aktivität
Cost_Center_Key	Datamart-ID für Kostenstelle
Department_Key	Datamart-ID für Dienstplangruppe
Loaction_Key	Datamart-ID für Ort
Workstation_Key	Datamart-ID für Arbeitsplatz
Position_Key	Datamart-ID für Funktion
Activity_Type_Key	Datamart-ID für Aktivitätstyp
Dauer	Merkmale eines Dienstes   Dauer einer Aktivität in Minuten
Working_Hours	Gibt die für den Vertrag des Mitarbeiters geltenden Arbeitszeiten an. In der Regel sind dies die bezahlten Stunden. Beispiel: Arbeitsstunden, bezahlter Urlaub und bezahlte Pausen. Die Zeit wird in Minuten angegeben.
Labor_Time	Zeit, die nach den arbeitsrechtlichen Vorschriften als Arbeitszeit zählt. Diese Zeit beinhaltet z.B. Krankheitszeiten. Bezahlte oder unbezahlte Pausen sind nicht enthalten. Die Zeit wird in Minuten angegeben.
Rest_Labor_Law	Zeit, die nach den arbeitsrechtlichen Vorschriften als Ruhezeit zählt. Urlaub (bezahlt und unbezahlt) wird ebenfalls als Ruhezeit betrachtet (nicht sichtbar im Workforce Scheduling Client). Die Zeit wird in Minuten angegeben.
Rest_Time	Ruhezeit ist die Zeit, in der ein Mitarbeiter keine Arbeit verrichtet und nicht anwesend oder verfügbar ist. Pausen zählen nicht, weil ein Mitarbeiter tatsächlich anwesend ist (nicht sichtbar im Workforce Scheduling Client). Die Zeit wird in Minuten angegeben.
Time_At_Work	Zeit, während der ein Mitarbeiter bei der Arbeit anwesend ist (nicht sichtbar im Workforce Scheduling Client). Die Zeit wird in Minuten angegeben.
Workstation_Time	Zeit, während der ein Mitarbeiter an einem Arbeitsplatz anwesend ist (nicht sichtbar im Workforce Scheduling Client). Die Zeit wird in Minuten angegeben.
Sick_Leave_Time	Zeit, die als Krankheitszeit gilt (nicht sichtbar im Workforce Scheduling Client). Die Zeit wird in Minuten angegeben.
Überstunden	Zeit, die als Überstunden angesehen wird (im Workforce Scheduling Client nicht sichtbar). Die Zeit wird in Minuten angegeben.
Leave_Time	Zeit, die als Urlaub betrachtet wird (nicht sichtbar im Workforce Scheduling Client). Die Zeit wird in Minuten angegeben.
Break_Time	Zeit, die als Pause angesehen wird (im Workforce Scheduling Client nicht sichtbar). Die Zeit wird in Minuten angegeben.
Standby_Time	Zeit, die als verfügbar angesehen wird (im Workforce Scheduling Client nicht sichtbar). Die Zeit wird in Minuten angegeben.
Schedule_Status	Status des Dienstplans, in dem die Aktivität zugeordnet ist.

## 4.34 View FACT\_US\_Vacant\_Shift

Spalte	Beschreibung
Start_Date_Key	Datamart-ID für das Startdatum eines Dienstes
End_Date_Key	Datamart-ID für das Enddatum eines Dienstes
Start_Time_Key	Datamart-ID für die Startzeit eines Dienstes
End_Time_Key	Datamart-ID für die Endzeit eines Dienstes
Department_Key	Datamart-ID für Dienstplangruppe
Cost_Center_Key	Datamart-ID für Kostenstelle
Position_Key	Datamart-ID für Funktion
Name_Shift	Name eines Dienstes
Dauer	Dauer eines Dienstes in Minuten
Working_Hours	Gibt die für den Vertrag des Mitarbeiters geltenden Arbeitszeiten an. In der Regel sind dies die bezahlten Stunden. Beispiel: Arbeitsstunden, bezahlter Urlaub und bezahlte Pausen. Die Zeit wird in Minuten angegeben.
Labor_Time	Zeit, die nach den arbeitsrechtlichen Vorschriften als Arbeitszeit zählt. Diese Zeit beinhaltet z.B. Krankheitszeiten. Bezahlte oder unbezahlte Pausen sind nicht enthalten. Die Zeit wird in Minuten angegeben.
Rest_Labor_Law	Zeit, die nach den arbeitsrechtlichen Vorschriften als Ruhezeit zählt. Urlaub (bezahlt und unbezahlt) wird ebenfalls als Ruhezeit betrachtet (nicht sichtbar im Workforce Scheduling Client). Die Zeit wird in Minuten angegeben.
Rest_Time	Ruhezeit ist die Zeit, in der ein Mitarbeiter keine Arbeit verrichtet und nicht anwesend oder verfügbar ist. Pausen zählen nicht, weil ein Mitarbeiter tatsächlich anwesend ist (nicht sichtbar im Workforce Scheduling Client). Die Zeit wird in Minuten angegeben.
Time_At_Work	Zeit, während der ein Mitarbeiter bei der Arbeit anwesend ist (nicht sichtbar im Workforce Scheduling Client). Die Zeit wird in Minuten angegeben.
Workstation_Time	Zeit, während der ein Mitarbeiter an einem Arbeitsplatz anwesend ist (nicht sichtbar im Workforce Scheduling Client). Die Zeit wird in Minuten angegeben.
Sick_Leave_Time	Zeit, die als Krankheitszeit gilt (nicht sichtbar im Workforce Scheduling Client). Die Zeit wird in Minuten angegeben.
Überstunden	Zeit, die als Überstunden angesehen wird (im Workforce Scheduling Client nicht sichtbar). Die Zeit wird in Minuten angegeben.
Leave_Time	Zeit, die als Urlaub betrachtet wird (nicht sichtbar im Workforce Scheduling Client). Die Zeit wird in Minuten angegeben.
Break_Time	Zeit, die als Pause angesehen wird (im Workforce Scheduling Client nicht sichtbar). Die Zeit wird in Minuten angegeben.
Standby_Time	Zeit, die als verfügbar angesehen wird (im Workforce Scheduling Client nicht sichtbar). Die Zeit wird in Minuten angegeben.
Wert	1 (zum Zählen von Diensten)
Schedule_Status	Status des Dienstplans, in dem der Dienst zugeordnet ist.

## 4.35 View BRDG\_US\_Cost\_Center\_Hierarchy

Spalte	Beschreibung
Parent_Cost_Center_Key	Datamart-ID für übergeordnete Kostenstelle
Child_Cost_Center_Key	Datamart-ID für Kostenstelle
Levels_Between_Parent_And_Child	Die Anzahl der Ebenen zwischen Elternteil und Kind
Child_Name	Name des Kindes
Lowest_Level_Flag	Gibt an, ob sich diese Kostenstelle auf der untersten Ebene befindet
Highest_Level_Flag	Zeigt an, ob dies die höchste Kostenstelle ist
Effective_From_Date	Die Informationen in der Zeile sind ab diesem Datum gültig
Effective_Until_Date	Die Informationen in der Zeile sind bis zu diesem Datum gültig
Active_Flag	Zeigt an, ob die Informationen in dieser Zeile gültig/aktiv sind

## 4.36 View BRDG\_US\_Department\_Hierarchy

Spalte	Beschreibung
Parent_Department_Key	Datamart-ID für die übergeordnete Dienstplangruppe
Child_Department_Key	Datamart-ID für die untergeordnete Dienstplangruppe
Levels_Between_Parent_And_Child	Die Anzahl der Ebenen zwischen Elternteil und Kind
Child_Name	Name des Kindes
Lowest_Level_Flag	Zeigt an, ob sich diese Dienstplangruppe auf der untersten Ebene befindet
Highest_Level_Flag	Zeigt an, ob dies die höchste Dienstplangruppe ist
Effective_From_Date	Die Informationen in der Zeile sind ab diesem Datum gültig
Effective_Until_Date	Die Informationen in der Zeile sind bis zu diesem Datum gültig
Active_Flag	Zeigt an, ob die Informationen in dieser Zeile gültig/aktiv sind

## 4.37 View BRDG\_US\_Location\_Hierarchy

Spalte	Beschreibung
Parent_Location_Key	Datamart-ID für den übergeordneten Standort
Child_Location_Key	Datamart-ID für den untergeordneten Standort
Levels_Between_Parent_And_Child	Die Anzahl der Ebenen zwischen Elternteil und Kind
Child_Name	Name des Kindes
Lowest_Level_Flag	Zeigt an, ob sich dieser Ort auf der untersten Ebene befindet
Highest_Level_Flag	Zeigt an, ob dies der höchste Ort ist
Effective_From_Date	Die Informationen in der Zeile sind ab diesem Datum gültig
Effective_Until_Date	Die Informationen in der Zeile sind bis zu diesem Datum gültig
Active_Flag	Zeigt an, ob die Informationen in dieser Zeile gültig/aktiv sind

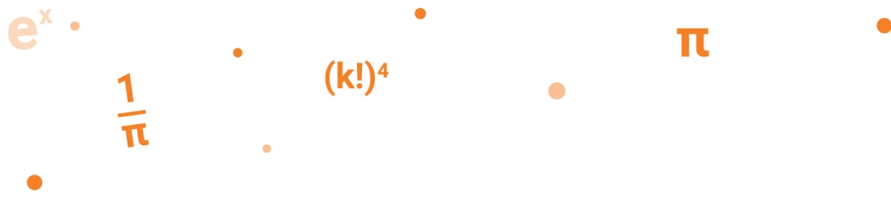
$e^x$  $\frac{1}{\pi}$  $(k!)^4$  $\pi$ 

## 4.38 View EX\_US\_Account\_Entry

Spalte	Beschreibung
Account_Name	Name des Kontos, zu dem der Eintrag gehört
Name_Category	Name der Kontokategorie, zu der der Eintrag gehört
Name_Employee	Name des Mitarbeiters, zu dem der Eintrag gehört
Employee_Number	Mitarbeiternummer des Mitarbeiters, zu dem der Eintrag gehört
Full_Date	Datum der Kontobuchung
Wert	Wert
Name_Department	Name der Dienstplangruppe, zu der der Eintrag gehört

## 4.39 View EX\_US\_Assigned\_Shift

Spalte	Beschreibung
Name_Employee	Name des Mitarbeiters, dem der Dienst zugewiesen ist
Startdatum	Datum des Dienstbeginns
Enddatum	Enddatum des Dienstes
Startzeit	Uhrzeit des Dienstbeginns
Endzeit	Endzeit des Dienstes
Department_Shift	Ursprüngliche Dienstplangruppe des Dienstes (bei Diensten im Unterauftrag die Dienstplangruppe, die den Dienst an eine andere Dienstplangruppe weitervergeben hat)
Name_Cost_Center	Name der Kostenstelle des Dienstes
Name_Position	Name Funktion des Dienstes
Name_Shift	Name eines Dienstes
Dauer	Dauer eines Dienstes in Minuten
Working_Hours	Gibt die für den Vertrag des Mitarbeiters geltenden Arbeitszeiten an. In der Regel sind dies die bezahlten Stunden. Beispiel: Arbeitsstunden, bezahlter Urlaub und bezahlte Pausen. Die Zeit wird in Minuten angegeben.
Labor_Time	Zeit, die nach den arbeitsrechtlichen Vorschriften als Arbeitszeit zählt. Diese Zeit beinhaltet z.B. Krankheitszeiten. Bezahlte oder unbezahlte Pausen sind nicht enthalten. Die Zeit wird in Minuten angegeben.
Rest_Labor_Law	Zeit, die nach den arbeitsrechtlichen Vorschriften als Ruhezeit zählt. Urlaub (bezahlt und unbezahlt) wird ebenfalls als Ruhezeit betrachtet (nicht sichtbar im Workforce Scheduling Client). Die Zeit wird in Minuten angegeben.
Rest_Time	Ruhezeit ist die Zeit, in der ein Mitarbeiter keine Arbeit verrichtet und nicht anwesend oder verfügbar ist. Pausen zählen nicht, weil ein Mitarbeiter tatsächlich anwesend ist (nicht sichtbar im Workforce Scheduling Client). Die Zeit wird in Minuten angegeben.
Time_At_Work	Zeit, während der ein Mitarbeiter bei der Arbeit anwesend ist (nicht sichtbar im Workforce Scheduling Client). Die Zeit wird in Minuten angegeben.
Workstation_Time	Zeit, während der ein Mitarbeiter an einem Arbeitsplatz anwesend ist (nicht sichtbar im Workforce Scheduling Client). Die Zeit wird in Minuten angegeben.
Sick_Leave_Time	Zeit, die als Krankheitszeit gilt (nicht sichtbar im Workforce Scheduling Client). Die Zeit wird in Minuten angegeben.
Überstunden	Zeit, die als Überstunden angesehen wird (im Workforce Scheduling Client nicht sichtbar). Die Zeit wird in Minuten angegeben.
Leave_Time	Zeit, die als Urlaub betrachtet wird (nicht sichtbar im Workforce Scheduling Client). Die Zeit wird in Minuten angegeben.
Break_Time	Zeit, die als Pause angesehen wird (im Workforce Scheduling Client nicht sichtbar). Die Zeit wird in Minuten angegeben.
Standby_Time	Zeit, die als verfügbar angesehen wird (im Workforce Scheduling Client nicht sichtbar). Die Zeit wird in Minuten angegeben.
Wert	1 (zum Zählen von Diensten)
Schedule_Status	Status des Dienstplans, in dem der Dienst zugeordnet ist.
Shift_Status	Status des Dienstes (Planung, Veröffentlicht, Verantwortet, Genehmigt, Verarbeitet).
Employee_From_Other_Department_Flag	Gibt an, ob der zugewiesene Mitarbeiter von einer anderen Dienstplangruppe oder aus dem Flexpool ausgeliehen ist.
Department_Employee	Name der Dienstplangruppe des Mitarbeiters, dem der Dienst zugewiesen ist.



## Kontaktinformationen

Für weitere Informationen kontaktieren Sie ORTEC entweder über Ihren ORTEC-Ansprechpartner oder über die Kontaktdaten auf [www.ortec.com](http://www.ortec.com).

Unsere Website bietet Fallstudien, Whitepapers, Broschüren, Demos und vieles mehr.